


# Manuale di assistenza tecnica di Dell™ Latitude™ 2100


[Operazioni con il computer](#)  
[Aggiunta e sostituzione di componenti](#)  
[Specifiche](#)  
[Diagnostica](#)  
[Password](#)  
[Configurazione del sistema](#)

---

## N.B., Attenzione e Avvertenza

 **N.B.:** indica informazioni importanti che contribuiscono a migliorare l'utilizzo del computer.

 **ATTENZIONE:** un messaggio di **ATTENZIONE** indica un danno potenziale all'hardware o la perdita di dati se le istruzioni non vengono seguite.

 **AVVERTENZA:** un messaggio di **AVVERTENZA** indica un rischio di danni alla proprietà, lesioni personali o morte.

Se il computer acquistato è un Dell™ Serie n, gli eventuali riferimenti riportati nel presente documento per i sistemi operativi Microsoft® Windows® non sono applicabili.

---

Le informazioni contenute nel presente documento sono soggette a modifica senza preavviso.  
© 2009 Dell Inc. Tutti i diritti riservati.

È severamente vietata la riproduzione del presente materiale, con qualsiasi strumento, senza l'autorizzazione scritta di Dell Inc.

Marchi commerciali utilizzati in questo documento: *Dell*, il logo *DELL*, *Latitude*, *TravelLite*, *Wi-Fi Catcher* e *ExpressCharge* sono marchi commerciali di Dell Inc.; *Intel*, *Pentium*, *Celeron*, *Intel Atom* e *Core* sono marchi commerciali o marchi registrati di Intel Corporation; *Bluetooth* è un marchio registrato di proprietà di Bluetooth SIG, Inc. ed è utilizzato da Dell dietro licenza; *TouchStrip* è un marchio commerciale di Zvetco Biometrics, LLC; *Blu-ray Disc* è un marchio commerciale di Blu-ray Disc Association; *Microsoft*, *Windows*, *Windows Server*, *MS-DOS*, *Aero*, *Windows Vista* e il pulsante di avvio di *Windows Vista* sono marchi commerciali o registrati di Microsoft Corporation negli Stati Uniti e/o in altri paesi; *Adobe*, il logo *Adobe* e *Adobe Flash Player* sono marchi commerciali di proprietà di Adobe Systems Incorporated.

Altri marchi di fabbrica e nomi commerciali possono essere utilizzati in questo documento sia in riferimento alle aziende che rivendicano il marchio e i nomi che ai prodotti stessi. Dell Inc. nega qualsiasi partecipazione di proprietà relativa a marchi e nomi commerciali diversi da quelli di sua proprietà.

Giugno 2009 Rev. A00

[Torna alla pagina Sommario](#)

## Configurazione del sistema

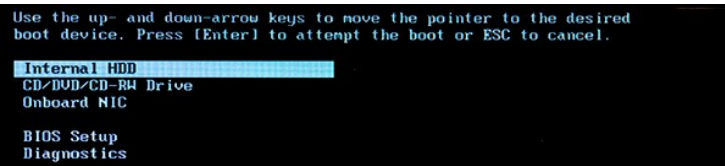
Manuale di assistenza tecnica di Dell™ Latitude™ 2100

- [Menu <F12>](#)
- [Accesso al programma di configurazione del sistema](#)

---

### Menu <F12>

Quando viene visualizzato il logo Dell premere <F12> per attivare il menu di una sequenza di avvio temporanea contenente un elenco delle unità d'avvio disponibili per il computer. Le unità elencate nel menu di avvio variano in base alle unità di avvio presenti nel computer.



Tale menu risulta utile nel caso in cui si desideri avviare un'unità particolare o effettuare una diagnostica del sistema. L'uso del menu di avvio non cambia l'ordine di avvio memorizzato nel BIOS.

### Accesso al programma di configurazione del sistema

Premere <F2> per accedere al programma di configurazione del sistema e modificare le impostazioni definibili dall'utente. Se non si riesce ad accedere al programma di configurazione del sistema con questo tasto, premere <F2> appena inizia a lampeggiare il LED della tastiera.

[Torna alla pagina Sommario](#)

[Torna alla pagina Sommario](#)

## Diagnostica

### Manuale di assistenza tecnica di Dell™ Latitude™ 2100

- [Codici luminosi di diagnostica](#)
- [Codici luminosi della batteria](#)
- [Codici luminosi per nessun POST](#)

## Codici luminosi di diagnostica


Gli indicatori di diagnostica si trovano in due aree del computer:

- 1 In basso a sinistra del palm rest
- 1 Lato destro superiore della tastiera




1	Indicatore di alimentazione	2	Indicatore dell'attività del disco rigido
3	Indicatore della batteria	4	Indicatore dei servizi di rete senza fili
5	Indicatore dei tasti numerici	6	Indicatore Bloc Maiusc
7	Indicatore Bloc Scorr		

## Codici luminosi della batteria

Se il computer è collegato a una presa elettrica, l'indicatore  funziona nel modo seguente:

- 1 **Blu fisso:** la batteria è in carica.
- 1 **Blu intermittente:** la batteria è quasi completamente carica.
- 1 **Arancio intermittente veloce e poi verde fisso:** guasto temporaneo alla batteria.
- 1 **Arancio intermittente veloce:** guasto irreversibile alla batteria.

Se il computer è alimentato a batteria, l'indicatore  funziona nel modo seguente:

- 1 **Spento:** la batteria è sufficientemente carica o il computer è spento.
- 1 **Arancio intermittente:** il livello di carica della batteria è basso.
- 1 **Arancio fisso:** la batteria è quasi scarica.
- 1 **Arancio intermittente veloce e poi verde fisso:** guasto temporaneo alla batteria.
- 1 **Arancio intermittente veloce:** guasto irreversibile alla batteria.

## Codici per nessun POST

L'indicatore dei tasti numerici e gli indicatori Bloc Maiusc e Bloc Scorr vengono utilizzati per diagnosticare eventuali problemi in uno scenario di nessun POST.

Aspetto	Descrizione	Operazioni successive
Acceso-Intermittente-Intermittente		1. Installare moduli di memoria supportati.

	Non sono installati moduli SODIMM	<ol style="list-style-type: none"> <li>2. Se la memoria è già installata, riposizionare uno per uno i moduli in ciascuno slot.</li> <li>3. <b>Provare con una memoria di cui si è sicuri del funzionamento</b>, utilizzata su un altro computer, o sostituire la memoria.</li> <li>4. Sostituire la scheda di sistema.</li> </ol>
<b>Intermittente-Accesso-Accesso</b> 	Errore della scheda di sistema	<ol style="list-style-type: none"> <li>1. Riposizionare il processore.</li> <li>2. Sostituire la scheda di sistema.</li> <li>3. Sostituire il processore.</li> </ol>
<b>Intermittente-Accesso-Intermittente</b> 	Errore del pannello LCD	<ol style="list-style-type: none"> <li>1. Riposizionare il cavo LCD.</li> <li>2. Sostituire il pannello LCD.</li> <li>3. Sostituire la scheda video/di sistema.</li> </ol>
<b>Spento-Intermittente-Spento</b> 	Errore di compatibilità memoria	<ol style="list-style-type: none"> <li>1. Installare moduli di memoria compatibili.</li> <li>2. Se sono installati due moduli, rimuoverne uno ed eseguire una prova. Inserire l'altro modulo nello stesso slot e provarlo. Provare l'altro slot con entrambi i moduli.</li> <li>3. Sostituire la memoria.</li> <li>4. Sostituire la scheda di sistema.</li> </ol>
<b>Accesso-Intermittente-Accesso</b> 	Memoria rilevata ma con errori	<ol style="list-style-type: none"> <li>1. Riposizionare la memoria.</li> <li>2. Se sono installati due moduli, rimuoverne uno ed eseguire una prova. Inserire l'altro modulo nello stesso slot e provarlo. Provare l'altro slot con entrambi i moduli.</li> <li>3. Sostituire la memoria</li> <li>4. Sostituire la scheda di sistema.</li> </ol>
<b>Spento-Intermittente-Intermittente</b> 	Errore del modem	<ol style="list-style-type: none"> <li>1. Riposizionare il modem.</li> <li>2. Sostituire il modem.</li> <li>3. Sostituire la scheda di sistema.</li> </ol>
<b>Intermittente-Intermittente-Intermittente</b> 	Errore della scheda di sistema	<ol style="list-style-type: none"> <li>1. Sostituire la scheda di sistema.</li> </ol>
<b>Intermittente-Intermittente-Spento</b> 	Errore della memoria ROM opzionale	<ol style="list-style-type: none"> <li>1. Riposizionare la periferica.</li> <li>2. Sostituire la periferica.</li> <li>3. Sostituire la scheda di sistema.</li> </ol>
<b>Spento-Accesso-Spento</b> 	Errore della periferica di memorizzazione	<ol style="list-style-type: none"> <li>1. Riposizionare il disco rigido e l'unità ottica.</li> <li>2. <b>Provare il computer con solo il disco rigido o solo l'unità ottica.</b></li> <li>3. Sostituire la periferica causa dell'errore.</li> <li>4. Sostituire la scheda di sistema.</li> </ol>
<b>Intermittente-Intermittente-Accesso</b> 	Errore della scheda video	<ol style="list-style-type: none"> <li>1. Sostituire la scheda di sistema.</li> </ol>

[Torna alla pagina Sommario](#)

[Torna alla pagina Sommario](#)

## Aggiunta e sostituzione di componenti

Manuale di assistenza tecnica di Dell™ Latitude™ 2100

- [Batteria](#)
- [Pannello di accesso](#)
- [Batteria pulsante](#)
- [Dissipatore di calore](#)
- [Supporto del disco rigido](#)
- [Frontalino dello schermo](#)
- [Pannello dello schermo](#)
- [Supporti dello schermo](#)
- [Cavo di alimentazione c.c.](#)
- [Coperchio del cardine](#)
- [Tastiera](#)
- [Memoria](#)
- [Scheda WLAN](#)
- [Disco rigido](#)
- [Assemblaggio dello schermo](#)
- [Scheda LED dello schermo](#)
- [Cavo dello schermo](#)
- [Cardini dello schermo](#)
- [Scheda di sistema](#)
- [Scheda interna con tecnologia senza fili Bluetooth®](#)

---

[Torna alla pagina Sommario](#)

[Torna alla pagina Sommario](#)

## Password

### Manuale di assistenza tecnica di Dell™ Latitude™ 2100

- [Uso di una password del sistema](#)
- [Uso di una password dell'amministratore](#)
- [Uso di una password per il disco rigido](#)

Le password non sono attivate per impostazione predefinita. Se si desidera utilizzare una password, è necessario abilitare tale funzione nella configurazione del sistema. Se si dimentica una password, visitare il sito Web [www.support.dell.com](http://www.support.dell.com) per reperire informazioni sulle modalità di cancellazione di una password dal computer.

Le password del sistema, dell'amministratore e per il disco rigido impediscono l'accesso al computer anche se con modalità diverse. Nella seguente tabella sono riportati i tipi e le funzioni delle password disponibili sul computer.

Tipo di password	Funzionalità
Sistema	Protegge il computer dall'accesso non autorizzato.
Amministratore	Consente agli amministratori di sistema o ai tecnici dell'assistenza di accedere al computer per ripararli o riconfigurarli.  Consente di limitare l'accesso alla configurazione del sistema nello stesso modo in cui una password del sistema limita l'accesso al computer.  Può essere utilizzata al posto di una password di sistema per impedire l'accesso non autorizzato al computer.
Disco rigido	Consente di impedire l'accesso non autorizzato ai dati presenti sul disco rigido interno o esterno, se presente.


L'uso di password garantisce un elevato livello di protezione dei dati presenti sul computer o sul disco rigido, ma non garantisce una protezione assoluta. Se si necessita di un livello di protezione maggiore, occorre avvalersi di metodi aggiuntivi di protezione, quali schede smart, programmi di crittografia dati oppure dispositivi PC Card con funzioni di crittografia.

### Uso di una password del sistema

La password del sistema impedisce l'accesso non autorizzato al computer. Dopo avere assegnato una password del sistema, è necessario immetterla ogni volta che si accende il computer. A ogni avvio verrà visualizzato il seguente messaggio:

```
Please type in the system or administrator password and press <Enter>.
(Immettere la password del sistema o dell'amministratore e premere Invio).
```

Per continuare, immettere la password (la lunghezza massima consentita è di otto caratteri). Se non si immette una password entro 2 minuti, il computer ritorna allo stato operativo precedente.


 **N.B.** Se la password dell'amministratore viene disattivata, risulta disattivata anche quella del sistema.


Se è stata assegnata una password dell'amministratore, è possibile utilizzare tale password invece della password del sistema. Il computer non richiede espressamente la password dell'amministratore.

### Uso di una password dell'amministratore

La password dell'amministratore consente agli amministratori di sistema o ai tecnici dell'assistenza di accedere al computer per ripararli o riconfigurarli. Gli amministratori o i tecnici possono assegnare password dell'amministratore identiche a gruppi di computer, consentendo all'utente di assegnare la password del sistema.

Quando si imposta una password dell'amministratore, l'opzione **Configure Setup** (Configura installazione) diviene disponibile nella configurazione del sistema. L'opzione **Configure Setup** (Configura installazione) consente di limitare l'accesso alla configurazione del sistema allo stesso modo in cui una password del sistema limita l'accesso al computer. La password dell'amministratore può essere utilizzata al posto della password del sistema. Ogni volta che viene richiesto di immettere la password del sistema, è possibile immettere quella dell'amministratore.

 **N.B.** Se la password dell'amministratore viene disattivata, risulta disattivata anche quella del sistema.

 **N.B.** Se è stata impostata una password per il disco rigido, la password dell'amministratore fornisce l'accesso al computer ma non al disco rigido.

### Uso di una password per il disco rigido

La password per il disco rigido consente di impedire l'accesso non autorizzato ai dati presenti sull'unità. È anche possibile assegnare una password per il disco rigido esterno, se disponibile; tale password può essere uguale alla password utilizzata per il disco rigido primario o differente.

Dopo aver assegnato una password per il disco rigido, è necessario inserirla ogni volta che si accende il computer e ogni volta che si ripristina il normale funzionamento del computer dalla modalità standby. Se è attivata la password per il disco rigido, ogni volta che si accende il computer verrà visualizzato il seguente messaggio:

```
Hard-disk #*****-****, the system Primary HDD, is
protected by a password authentication system. You cannot
access data on this hard drive without the correct password.
Please type in the hard-disk drive password and press Enter.
(Il disco rigido #*****-****, l'unità del disco rigido primario del sistema è protetto da un sistema di autenticazione delle
password. Non è possibile accedere ai dati contenuti nel disco rigido senza la password corretta. Digitare la password dell'unità
disco rigido e premere Invio).
```

Per continuare, immettere la password (la lunghezza massima consentita è di otto caratteri). Premere Esc per ripristinare il sistema allo stato operativo


precedente. Se non si immette una password entro 2 minuti, il computer ritorna allo stato operativo precedente.

Se si immette la password sbagliata, verrà visualizzato il seguente messaggio:

```
Invalid password  
[Press Enter to retry]  
(Password non valida [Premere invio per ritentare])
```

Se si immette la password errata per tre volte, il computer tenta l'avvio utilizzando un'altra unità di avvio se è stata impostata l'opzione **Boot First Device** (Prima unità di avvio) per consentire l'avvio da un'altra unità. Se l'opzione **Boot First Device** (Prima unità di avvio) non è impostata in modo da consentire al computer di avviarsi da un'altra unità, il computer ritorna allo stato operativo in cui si trovava al momento dell'accensione.

Se la password per il disco rigido, la password per il disco rigido esterno e la password del sistema sono uguali, il computer richiede solo la password del sistema. Se la password per il disco rigido è diversa da quella del sistema, il computer le richiede entrambe. Due password diverse forniscono un maggiore grado di protezione.

 **N.B.** La password dell'amministratore fornisce l'accesso al computer, ma non a un disco rigido protetto tramite password per disco rigido.



[Torna alla pagina Sommario](#)

[Torna alla pagina Sommario](#)

## Specifiche

### Manuale di assistenza tecnica di Dell™ Latitude™ 2100

- [Processore](#)
- [Lettore scheda di memoria SD \(Secure Digital\)](#)
- [Memoria](#)
- [Comunicazioni](#)
- [Audio](#)
- [Tastiera](#)
- [Batteria](#)
- [Caratteristiche fisiche](#)
- [Informazioni di sistema](#)
- [Porte e connettori](#)
- [Video](#)
- [Schermo](#)
- [Touchpad](#)
- [Videocamera](#)
- [Adattatore c.a.](#)
- [Specifiche ambientali](#)

 **N.B.** Le offerte possono variare in base al paese. Per ulteriori informazioni sulla configurazione del computer, fare clic su **Start**  (o **Start** in Windows XP) → **Guida in linea e supporto tecnico**, quindi selezionare l'opzione per la visualizzazione delle informazioni sul computer.

Processore	
Tipo di processore	Intel® Atom™ N270
Velocità CPU	1.60 GHz
Velocità del bus	533 MHz
Memoria cache L1	32 KB
Memoria cache L2	512 KB

Informazioni di sistema	
Chipset di sistema	Chipset Intel 94GSE
Larghezza del bus di dati	64 bit
Larghezza del bus DRAM	64 bit
Larghezza del bus dell'indirizzo del processore	36 bit
Flash EPROM	SPI a 32 Mbit

Lettore di schede multimediali SD (Secure Digital)	
Schede supportate	SD, SDIO, SD HC, Mini SD (con adattatore)

Memoria	
Connettori dei moduli di memoria	Due connettori SODIMM
Capacità dei moduli di memoria	1 GB, 2 GB
Tipo di memoria	DDR2 800 MHz; soltanto memoria non ECC
Memoria minima	1024 MB
Memoria massima	2048 MB

Porte e connettori	
Audio	Connettore per microfono e connettore per cuffie/altoparlanti stereo
Adattatore di rete	Connettore RJ-45
USB	Tre connettori a 4 piedini conformi a USB 2.0
Video	VGA

Comunicazioni	
Modem	Esterno (opzionale)
Adattatore di rete	LAN Ethernet 10/100/1000 su scheda madre



Comunicazione senza fili	Scheda half Mini-Card per WLAN, tecnologia senza fili Bluetooth® WPAN
--------------------------	---

<b>Video</b>	
Tipo di video	Integrato
Controller video	Intel Extreme
Bus di dati	Integrato
Uscita video	Connettore video
Memoria video	Fino a 128 MB di memoria condivisa

<b>Audio</b>	
Tipo audio	Codec audio a due canali e ad alta definizione
Controller audio	Realtek ALC272
Conversione stereo	24 Bit (da digitale ad analogico stereo) 24 bit (da analogico a digitale stereo)
Interfacce:	
Interna	Audio ad alta definizione
Esterna	Connettore ingresso microfono, miniconnettore per cuffie/altoparlanti stereo
Altoparlanti	Due altoparlanti da 1 W, 4 ohm
Amplificatore dell'altoparlante interno	1 Watt per canale a 4 ohm
Microfono interno	Microfono singolo digitale
Controlli volume	Pulsanti di controllo del volume

<b>Schermo</b>	
Tipo (TFT a matrice attiva)	Schermo a sfioramento WSVGA o WSGA
Area attiva X/Y	303,74 x 189,84 mm
Dimensioni:	
Altezza	125,28 mm (4,93 pollici)
Larghezza	222,72 mm (8,76 pollici)
Risoluzione massima	1024 x 576
Angolo d'esercizio	Da 0° (chiuso) a 135°
Frequenza di aggiornamento	60 Hz
Angoli di visualizzazione:	
Orizzontale	40/40°
Verticale	10/30°
Passo pixel (WSVGA)	0,2175

<b>Tastiera</b>	
Numero di tasti	84 (Stati Uniti e GB); 85 (Brasile); 87 (Giappone)
Layout	QWERTY/AZERTY/Kanji

<b>Touchpad</b>	
Risoluzione posizione X/Y (modalità tabella grafica)	240 cpi
Dimensioni:	
Larghezza	Area sensibile al tocco di 61,8 mm
Altezza	Rettangolo da 34,9-mm

<b>Fotocamera (opzionale)</b>	
Risoluzione	640 x 480 pixel (VGA)

<b>Batteria</b>	
Tipo	3 elementi: 35 Whr 6 elementi: 56 Whr
Dimensioni:	
Profondità	
Batteria agli ioni di litio a 3 elementi	40,5 mm
Batteria agli ioni di litio a 6 elementi	48,1 mm
Altezza	
Batteria agli ioni di litio a 3 elementi	23,2 mm
Batteria agli ioni di litio a 6 elementi	42,5 mm
Larghezza	
Batteria agli ioni di litio a 3 elementi	204 mm
Batteria agli ioni di litio a 6 elementi	204 mm
Peso	
Batteria agli ioni di litio a 3 elementi	0,21 kg
Batteria agli ioni di litio a 6 elementi	0,35 kg
Tensione	
Batteria agli ioni di litio a 3 elementi	14,8 V c.c.
Batteria agli ioni di litio a 6 elementi	11,1 V c.c.
Tempo di carica (approssimativo) per batteria agli ioni di litio a 6 elementi	
Computer spento	Circa 1 ora all'80 % della capacità Circa 2 ore al 100 % della capacità
Durata (approssimativa)	1 anno
Intervallo della temperatura	
Di esercizio	Da 0 °C a 40 °C
Di memorizzazione	Da -10 °C a 65 °C
Batteria pulsante	CR-2032

<b>Adattatore c.a.</b>	
Tipo	65 Watt
Tensione di ingresso	100-240 V c.a.
Corrente d'ingresso (massima)	1,5 A
Frequenza d'entrata	50-60 Hz
Corrente di uscita	4,34 A (massima ad impulsi di 4 secondi) 3,34 A (continua)
Alimentazione di uscita	65 Watt
Tensione nominale di uscita	19,5 ±1,0 v c.c.
Intervallo della temperatura:	
Di esercizio	Da 0 °C a 35 °C
Di memorizzazione	Da -30 °C a 65 °C

<b>Caratteristiche fisiche</b>	
Altezza:	
3 elementi	39,9-41,5 mm
6 elementi	59,15-60,75 mm
Larghezza (3 e 6 elementi)	265 mm
Profondità:	
3 elementi	187 mm
6 elementi	194,63 mm
Peso (approssimativo):	
3 elementi	1,42 kg
6 elementi	1,57 kg

<b>Specifiche ambientali</b>	
Intervallo della temperatura:	
Di esercizio	Da 0 °C a 35 °C

Di memorizzazione	Da -40 °C a 65 °C
<b>Umidità relativa (massima)</b>	
Di esercizio	Dal 10% al 90% senza condensa
Di memorizzazione	Dal 5% al 95% senza condensa
Vibrazione massima (usando uno spettro a vibrazione casuale che simula l'ambiente dell'utente):	
Di esercizio	0,66 GRMS
Di memorizzazione	1,3 GRMS
Urto massimo (misurato con le testine del disco rigido in posizione di parcheggio e un impulso emisinusoidale di 2 ms):	
Di esercizio	140 G
Di memorizzazione	163 G
Livello di inquinante aerodisperso	G2 o inferiore come definito dall'ISA-S71.04-1985

[Torna alla pagina Sommario](#)

[Torna alla pagina Sommario](#)

## Batteria

Manuale di assistenza tecnica di Dell™ Latitude™ 2100

**AVVERTENZA:** prima di effettuare interventi sui componenti interni, leggere le informazioni sulla sicurezza fornite con il computer. Per ulteriori informazioni sulle protezioni ottimali, consultare l'home page sulla conformità normativa all'indirizzo [www.dell.com/regulatory\\_compliance](http://www.dell.com/regulatory_compliance).

---

### Rimozione della batteria



**N.B.** Per visualizzare le illustrazioni seguenti potrebbe essere necessario installare Adobe Flash Player, scaricabile dal sito Web [Adobe.com](http://Adobe.com).

1. Seguire le procedure descritte in [Prima di effettuare interventi sui componenti interni del computer](#).
2. Far scorrere il dispositivo di chiusura a scatto della batteria verso la posizione sbloccata.
3. Rimuovere la batteria dal computer.



[Torna alla pagina Sommario](#)

[Torna alla pagina Sommario](#)


## Tastiera

### Manuale di assistenza tecnica di Dell™ Latitude™ 2100

**AVVERTENZA:** prima di effettuare interventi sui componenti interni, leggere le informazioni sulla sicurezza fornite con il computer. Per ulteriori informazioni sulle protezioni ottimali, consultare l'home page sulla conformità normativa all'indirizzo [www.dell.com/regulatory\\_compliance](http://www.dell.com/regulatory_compliance).

---



 **N.B.** Per visualizzare le illustrazioni seguenti potrebbe essere necessario installare Adobe Flash Player, scaricabile dal sito Web [Adobe.com](http://Adobe.com).

### Rimozione della tastiera

1. Seguire le procedure descritte in [Prima di effettuare interventi sui componenti interni del computer](#).
2. Rimuovere la [batteria](#) dal computer.
3. Rimuovere le due viti della tastiera.
  
4. Aprire lo schermo a un angolo di 145 gradi e posizionare il computer su una superficie di lavoro.
  
5. Con un graffietto in plastica fare pressione sulla presa della vite.
  
6. Posizionare il computer in piano sulla superficie di lavoro.
  
7. Iniziando dall'angolo in alto a destra, separare la tastiera dal computer.
  
8. Capovolgere la tastiera.
  
9. Aprire il fermaglio del cavo dati della tastiera.
  
10. Scollegare il cavo dati della tastiera.
  
11. Rimuovere la tastiera dal computer.

[Torna alla pagina Sommario](#)

[Torna alla pagina Sommario](#)

## Pannello di accesso

Manuale di assistenza tecnica di Dell™ Latitude™ 2100

**AVVERTENZA:** prima di effettuare interventi sui componenti interni, leggere le informazioni sulla sicurezza fornite con il computer. Per ulteriori informazioni sulle protezioni ottimali, consultare l'home page sulla conformità normativa all'indirizzo [www.dell.com/regulatory\\_compliance](http://www.dell.com/regulatory_compliance).

---

### Rimozione del pannello di accesso



**N.B.** Per visualizzare le illustrazioni riportate più avanti, potrebbe essere necessario installare Adobe Flash Player, scaricabile dal sito [Web Adobe.com](http://www.adobe.com).

1. Seguire le procedure descritte in [Prima di effettuare interventi sui componenti interni del computer](#).
2. Rimuovere la [batteria](#) dal computer.
3. Rimuovere la [tastiera](#) dal computer.
4. Rimuovere le tre viti del pannello di accesso dal computer.
  
5. Chiudere lo schermo e capovolgere il computer.
  
6. Rimuovere le quattro viti del pannello di accesso.
  
7. Separare con cura l'angolo posteriore del pannello di accesso dalle parti in plastica del palm rest.
  
8. Utilizzare un graffietto o un cacciavite a lama piatta per sganciare i fermagli in plastica che fissano il bordo posteriore del pannello di accesso al computer.
  
9. Rimuovere il pannello di accesso accertandosi di aver sganciato i fermagli in plastica dal bordo anteriore del computer.



[Torna alla pagina Sommario](#)

[Torna alla pagina Sommario](#)

## Memoria

Manuale di assistenza tecnica di Dell™ Latitude™ 2100

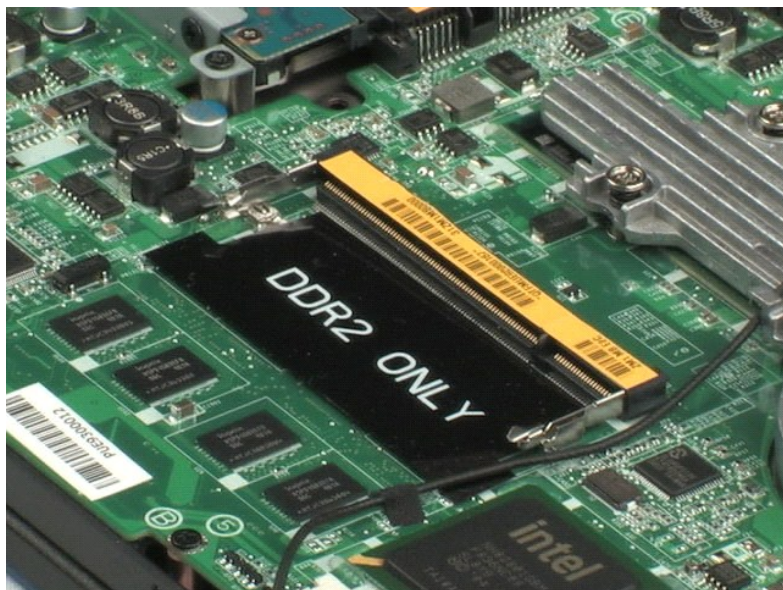
**AVVERTENZA:** prima di effettuare interventi sui componenti interni, leggere le informazioni sulla sicurezza fornite con il computer. Per ulteriori informazioni sulle protezioni ottimali, consultare l'home page sulla conformità normativa all'indirizzo [www.dell.com/regulatory\\_compliance](http://www.dell.com/regulatory_compliance).



**N.B.** Per visualizzare le illustrazioni riportate più avanti, potrebbe essere necessario installare Adobe Flash Player, scaricabile dal sito [Web Adobe.com](http://www.adobe.com).

1. Seguire le procedure descritte in [Prima di effettuare interventi sui componenti interni del computer](#).
2. Rimuovere la [batteria](#) dal computer.
3. Rimuovere la [tastiera](#) dal computer.
4. Rimuovere il [pannello di accesso](#) dal computer.
5. Fare leva delicatamente sui fermagli di tenuta del modulo di memoria.

6. Rimuovere il modulo di memoria dal computer.



[Torna alla pagina Sommario](#)



[Torna alla pagina Sommario](#)

## Batteria pulsante

Manuale di assistenza tecnica di Dell™ Latitude™ 2100

**AVVERTENZA:** prima di effettuare interventi sui componenti interni, leggere le informazioni sulla sicurezza fornite con il computer. Per ulteriori informazioni sulle protezioni ottimali, consultare l'home page sulla conformità normativa all'indirizzo [www.dell.com/regulatory\\_compliance](http://www.dell.com/regulatory_compliance).

### Rimozione della batteria pulsante



**N.B.** Per visualizzare le illustrazioni riportate più avanti, potrebbe essere necessario installare Adobe Flash Player, scaricabile dal sito [Web Adobe.com](http://www.adobe.com).

1. Seguire le procedure descritte in [Prima di effettuare interventi sui componenti interni del computer](#).
2. Rimuovere la [batteria](#) dal computer.
3. Rimuovere la [tastiera](#) dal computer.
4. Rimuovere il [pannello di accesso](#) dal computer.
5. Con un graffietto in plastica, fare leva sulla batteria pulsante nello slot sulla scheda di sistema.
6. Rimuovere la batteria pulsante dal computer.



[Torna alla pagina Sommario](#)

[Torna alla pagina Sommario](#)

## Scheda di rete locale senza fili (WLAN)

Manuale di assistenza tecnica di Dell™ Latitude™ 2100

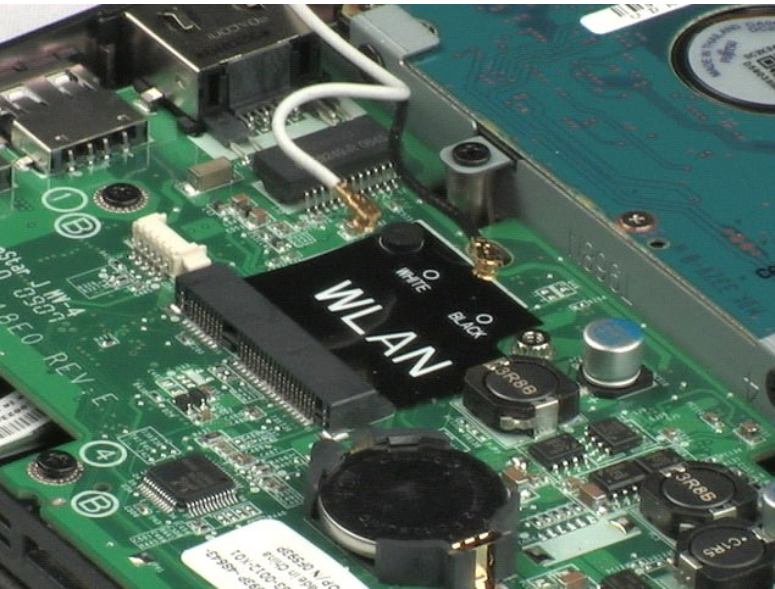
**AVVERTENZA:** prima di effettuare interventi sui componenti interni, leggere le informazioni sulla sicurezza fornite con il computer. Per ulteriori informazioni sulle protezioni ottimali, consultare l'home page sulla conformità normativa all'indirizzo [www.dell.com/regulatory\\_compliance](http://www.dell.com/regulatory_compliance).

### Rimozione della scheda WLAN



**N.B.** Per visualizzare le illustrazioni riportate più avanti, potrebbe essere necessario installare Adobe Flash Player, scaricabile dal sito [Web Adobe.com](http://www.adobe.com).

1. Seguire le procedure descritte in [Prima di effettuare interventi sui componenti interni del computer](#).
2. Rimuovere la [batteria](#) dal computer.
3. Rimuovere la [tastiera](#) dal computer.
4. Rimuovere il [pannello di accesso](#) dal computer.
5. Disconnettere i cavi dell'antenna WLAN dalla scheda.
  
6. Rimuovere la vite che fissa il modulo WLAN al computer.
  
7. Rimuovere il modulo WLAN dal computer.



[Torna alla pagina Sommario](#)

[Torna alla pagina Sommario](#)

## Dissipatore di calore

Manuale di assistenza tecnica di Dell™ Latitude™ 2100

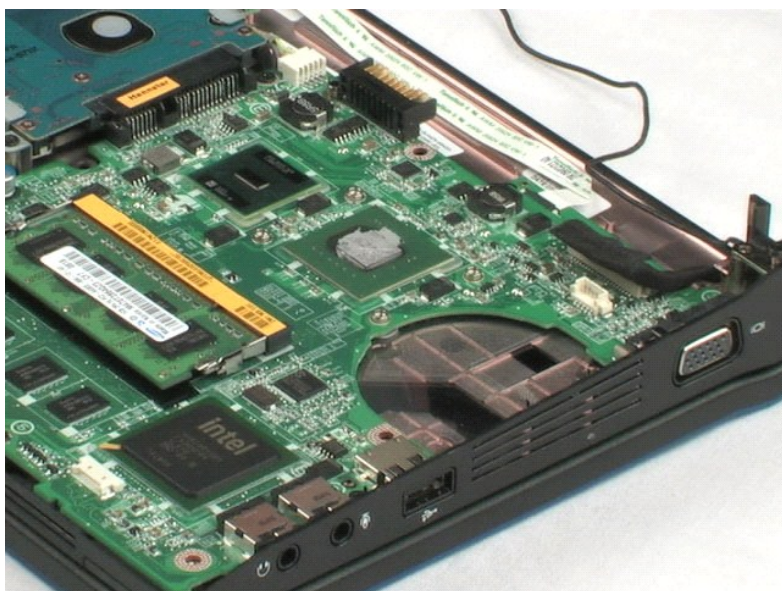
**⚠ AVVERTENZA:** prima di effettuare interventi sui componenti interni, leggere le informazioni sulla sicurezza fornite con il computer. Per ulteriori informazioni sulle protezioni ottimali, consultare l'home page sulla conformità normativa all'indirizzo [www.dell.com/regulatory\\_compliance](http://www.dell.com/regulatory_compliance).

### Rimozione del dissipatore di calore



**⚠ N.B.** Per visualizzare le illustrazioni riportate più avanti, potrebbe essere necessario installare Adobe Flash Player, scaricabile dal sito [Web Adobe.com](http://www.adobe.com).

1. Seguire le procedure descritte in [Prima di effettuare interventi sui componenti interni del computer](#).
2. Rimuovere la [batteria](#) dal computer.
3. Rimuovere la [tastiera](#) dal computer.
4. Rimuovere il [pannello di accesso](#) dal computer.
5. Scollegare il cavo degli altoparlanti e rimuoverlo dal percorso di instradamento.
6. Scollegare il cavo di alimentazione della ventola dalla scheda di sistema.
7. Allentare le quattro viti di fissaggio presenti sul dissipatore di calore.
8. Sollevare il dissipatore di calore ed estrarlo dal computer.



[Torna alla pagina Sommario](#)

[Torna alla pagina Sommario](#)

## Disco rigido

Manuale di assistenza tecnica di Dell™ Latitude™ 2100

**⚠ AVVERTENZA:** prima di effettuare interventi sui componenti interni, leggere le informazioni sulla sicurezza fornite con il computer. Per ulteriori informazioni sulle protezioni ottimali, consultare l'home page sulla conformità normativa all'indirizzo [www.dell.com/regulatory\\_compliance](http://www.dell.com/regulatory_compliance).

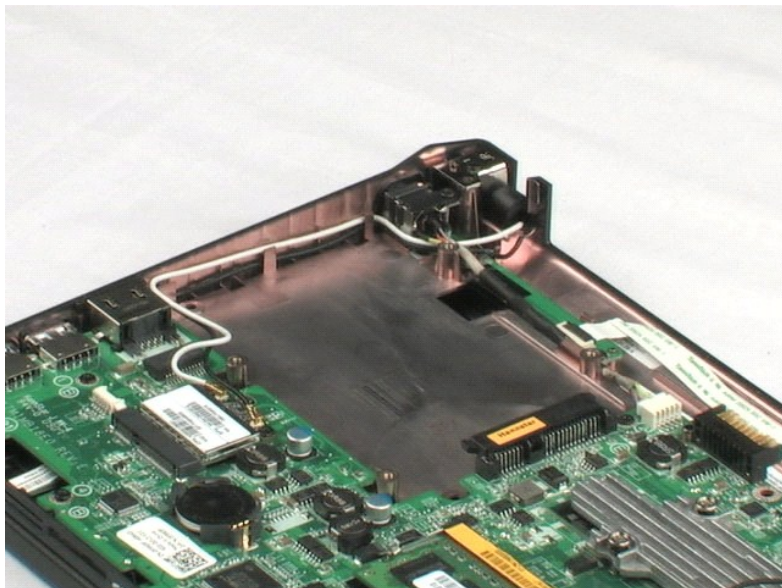
---

### Rimozione del disco rigido



**📌 N.B.** Per visualizzare le illustrazioni riportate più avanti, potrebbe essere necessario installare Adobe Flash Player, scaricabile dal sito [Web Adobe.com](http://www.adobe.com).

1. Seguire le procedure descritte in [Prima di effettuare interventi sui componenti interni del computer](#).
2. Rimuovere la [batteria](#) dal computer.
3. Rimuovere la [tastiera](#) dal computer.
4. Rimuovere il [pannello di accesso](#) dal computer.
5. Rimuovere le quattro viti che fissano il disco rigido al computer.
  
6. Far scorrere il disco rigido verso la parte laterale del computer, sganciandolo dalla scheda di sistema.
  
7. Sollevare il disco rigido e rimuoverlo dal computer.



[Torna alla pagina Sommario](#)

[Torna alla pagina Sommario](#)

## Supporto del disco rigido

Manuale di assistenza tecnica di Dell™ Latitude™ 2100

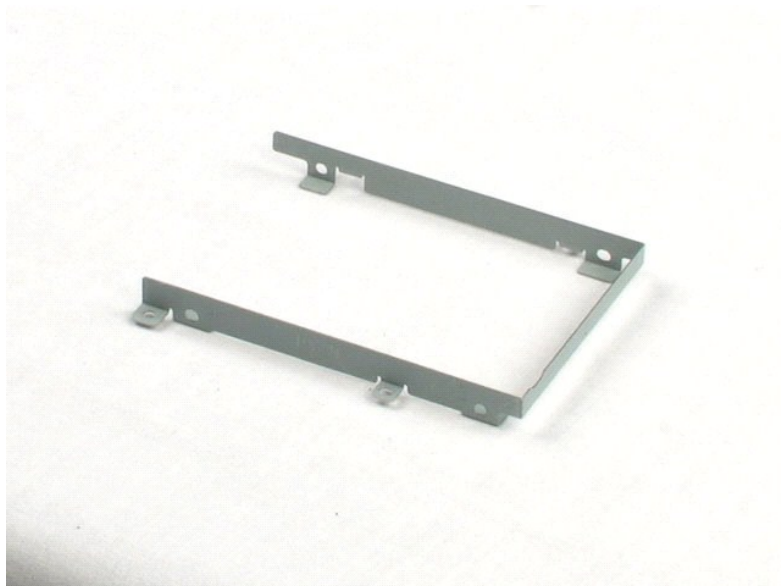
**⚠ AVVERTENZA:** prima di effettuare interventi sui componenti interni, leggere le informazioni sulla sicurezza fornite con il computer. Per ulteriori informazioni sulle protezioni ottimali, consultare l'home page sulla conformità normativa all'indirizzo [www.dell.com/regulatory\\_compliance](http://www.dell.com/regulatory_compliance).

### Rimozione del supporto del disco rigido



**⚠ N.B.** Per visualizzare le illustrazioni riportate più avanti, potrebbe essere necessario installare Adobe Flash Player, scaricabile dal sito [Web Adobe.com](http://www.adobe.com).

1. Seguire le procedure descritte in [Prima di effettuare interventi sui componenti interni del computer](#).
2. Rimuovere la [batteria](#) dal computer.
3. Rimuovere la [tastiera](#) dal computer.
4. Rimuovere il [pannello di accesso](#) dal computer.
5. Rimuovere il [disco rigido](#) dal computer.
6. Rimuovere le due viti del supporto del disco rigido che servono a fissarlo su un lato del supporto.
  
7. Ruotare il disco rigido per visualizzare le viti poste sul lato opposto.
  
8. Rimuovere le due restanti viti del supporto del disco rigido.
  
9. Rimuovere il disco rigido dal relativo supporto.



[Torna alla pagina Sommario](#)

[Torna alla pagina Sommario](#)

## Assemblaggio dello schermo

Manuale di assistenza tecnica di Dell™ Latitude™ 2100

**AVVERTENZA:** prima di effettuare interventi sui componenti interni, leggere le informazioni sulla sicurezza fornite con il computer. Per ulteriori informazioni sulle protezioni ottimali, consultare l'home page sulla conformità normativa all'indirizzo [www.dell.com/regulatory\\_compliance](http://www.dell.com/regulatory_compliance).

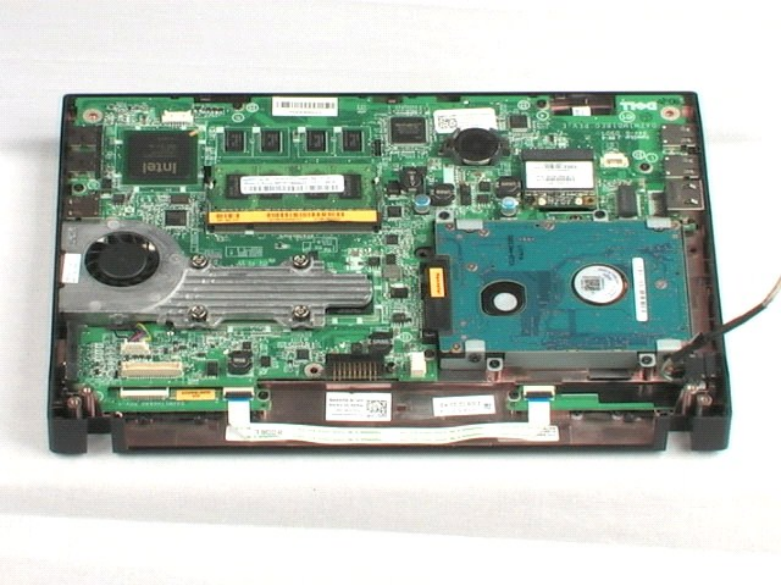
---

### Rimozione dell'assemblaggio dello schermo



**N.B.** Per visualizzare le illustrazioni riportate più avanti, potrebbe essere necessario installare Adobe Flash Player, scaricabile dal sito [Web Adobe.com](http://www.adobe.com).

1. Seguire le procedure descritte in [Prima di effettuare interventi sui componenti interni del computer](#).
2. Rimuovere la [batteria](#) dal computer.
3. Rimuovere la [tastiera](#) dal computer.
4. Rimuovere il [pannello di accesso](#) dal computer.
5. Scollegare il cavo degli altoparlanti dalla scheda di sistema e rimuoverlo dal percorso di instradamento.
  
6. Scollegare il cavo dati dello schermo dalla scheda di sistema.
  
7. Scollegare il cavo di alimentazione c.c. dalla scheda di sistema.
  
8. Scollegare i cavi dell'antenna dalla scheda WLAN e rimuoverli dal relativo percorso di instradamento.
  
9. Posizionare la base del computer su una superficie piana, ruotare l'assemblaggio dello schermo in posizione aperta.
  
10. Rimuovere le due viti che fissano l'assemblaggio dello schermo al computer.
  
11. Far scorrere l'assemblaggio dello schermo verso la base del computer, quindi sollevarlo dal computer.



[Torna alla pagina Sommario](#)

[Torna alla pagina Sommario](#)

## Frontalino dello schermo

Manuale di assistenza tecnica di Dell™ Latitude™ 2100

**AVVERTENZA:** prima di effettuare interventi sui componenti interni, leggere le informazioni sulla sicurezza fornite con il computer. Per ulteriori informazioni sulle protezioni ottimali, consultare l'home page sulla conformità normativa all'indirizzo [www.dell.com/regulatory\\_compliance](http://www.dell.com/regulatory_compliance).

### Rimozione del frontalino dello schermo



**N.B.** Per visualizzare le illustrazioni riportate più avanti, potrebbe essere necessario installare Adobe Flash Player, scaricabile dal sito [Web Adobe.com](http://www.adobe.com).

1. Seguire le procedure descritte in [Prima di effettuare interventi sui componenti interni del computer](#).
2. Rimuovere la [batteria](#) dal computer.
3. Rimuovere la [tastiera](#) dal computer.
4. Rimuovere il [pannello di accesso](#) dal computer.
5. Rimuovere l'[assemblaggio dello schermo](#) dal computer.
6. Con un graffietto in plastica sollevare e rimuovere i quattro gommini delle viti dal frontalino.
7. Rimuovere le quattro viti che fissano il frontalino dello schermo all'assemblaggio dello stesso.
8. Partendo dal bordo superiore del frontalino dello schermo, fare leva con cura sul bordo del frontalino dello schermo dal centro del relativo assemblaggio.
9. Rimuovere il frontalino dello schermo dal relativo assemblaggio.



[Torna alla pagina Sommario](#)



[Torna alla pagina Sommario](#)

## Scheda LED dello schermo

Manuale di assistenza tecnica di Dell™ Latitude™ 2100

**AVVERTENZA:** prima di effettuare interventi sui componenti interni, leggere le informazioni sulla sicurezza fornite con il computer. Per ulteriori informazioni sulle protezioni ottimali, consultare l'home page sulla conformità normativa all'indirizzo [www.dell.com/regulatory\\_compliance](http://www.dell.com/regulatory_compliance).

### Rimozione della scheda LED dello schermo

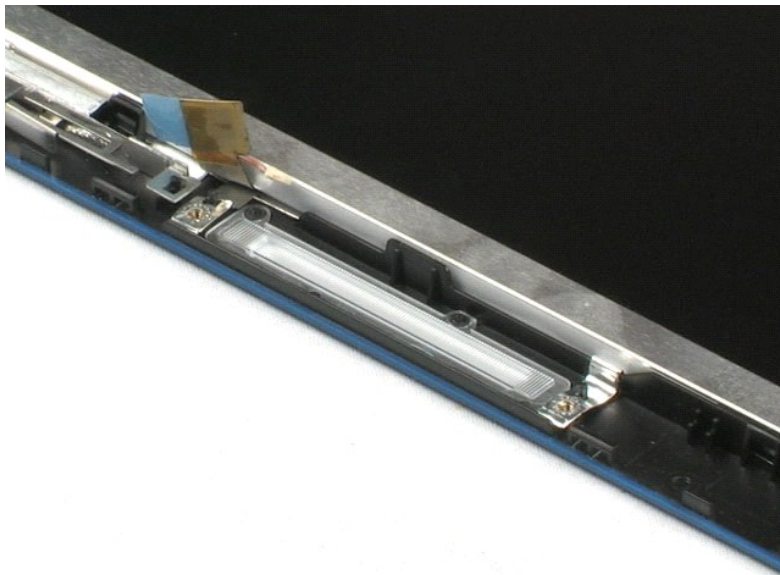


**N.B.** Per visualizzare le illustrazioni riportate più avanti, potrebbe essere necessario installare Adobe Flash Player, scaricabile dal sito [Web Adobe.com](http://www.adobe.com).

1. Seguire le procedure descritte in [Prima di effettuare interventi sui componenti interni del computer](#).
2. Rimuovere la [batteria](#) dal computer.
3. Rimuovere la [tastiera](#) dal computer.
4. Rimuovere il [pannello di accesso](#) dal computer.
5. Rimuovere l'[assemblaggio dello schermo](#) dal computer.
6. Rimuovere il [frontalino dello schermo](#) dal relativo assemblaggio.
7. Scollegare il cavo dati dalla scheda LED dello schermo.

8. Rimuovere le due viti che fissano la scheda LED dello schermo al relativo assemblaggio.

9. Rimuovere la scheda LED dello schermo dal relativo assemblaggio.



[Torna alla pagina Sommario](#)

[Torna alla pagina Sommario](#)

## Pannello dello schermo

Manuale di assistenza tecnica di Dell™ Latitude™ 2100

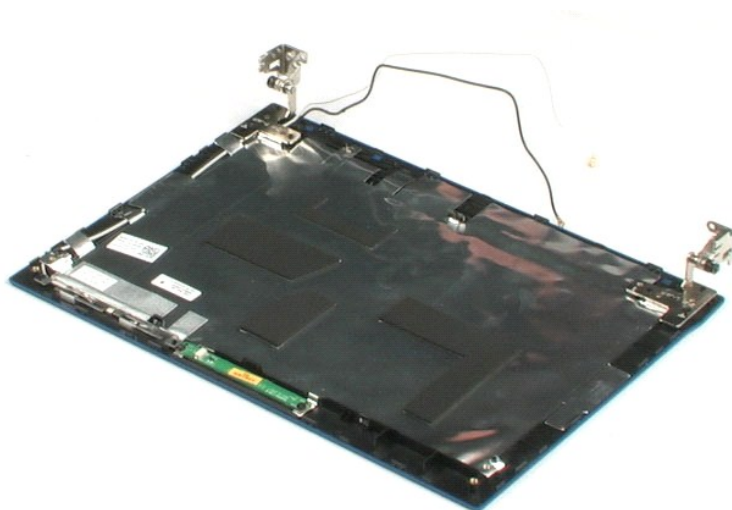
**AVVERTENZA:** prima di effettuare interventi sui componenti interni, leggere le informazioni sulla sicurezza fornite con il computer. Per ulteriori informazioni sulle protezioni ottimali, consultare l'home page sulla conformità normativa all'indirizzo [www.dell.com/regulatory\\_compliance](http://www.dell.com/regulatory_compliance).

### Rimozione del pannello dello schermo



**N.B.** Per visualizzare le illustrazioni riportate più avanti, potrebbe essere necessario installare Adobe Flash Player, scaricabile dal sito [Web Adobe.com](http://www.adobe.com).

1. Seguire le procedure descritte in [Prima di effettuare interventi sui componenti interni del computer](#).
2. Rimuovere la [batteria](#) dal computer.
3. Rimuovere la [tastiera](#) dal computer.
4. Rimuovere il [pannello di accesso](#) dal computer.
5. Rimuovere l'[assemblaggio dello schermo](#) dal computer.
6. Rimuovere il [frontalino dello schermo](#) dal relativo assemblaggio.
7. Scollegare il cavo dati dalla scheda LED dello schermo.
  
8. Allentare la vite di fissaggio del cavo di messa a terra.
  
9. Rimuovere le quattro viti che fissano il pannello dello schermo al relativo assemblaggio.
  
10. Rimuovere il pannello dello schermo dal relativo assemblaggio.



[Torna alla pagina Sommario](#)

[Torna alla pagina Sommario](#)

## Cavo dello schermo

Manuale di assistenza tecnica di Dell™ Latitude™ 2100

**AVVERTENZA:** prima di effettuare interventi sui componenti interni, leggere le informazioni sulla sicurezza fornite con il computer. Per ulteriori informazioni sulle protezioni ottimali, consultare l'home page sulla conformità normativa all'indirizzo [www.dell.com/regulatory\\_compliance](http://www.dell.com/regulatory_compliance).

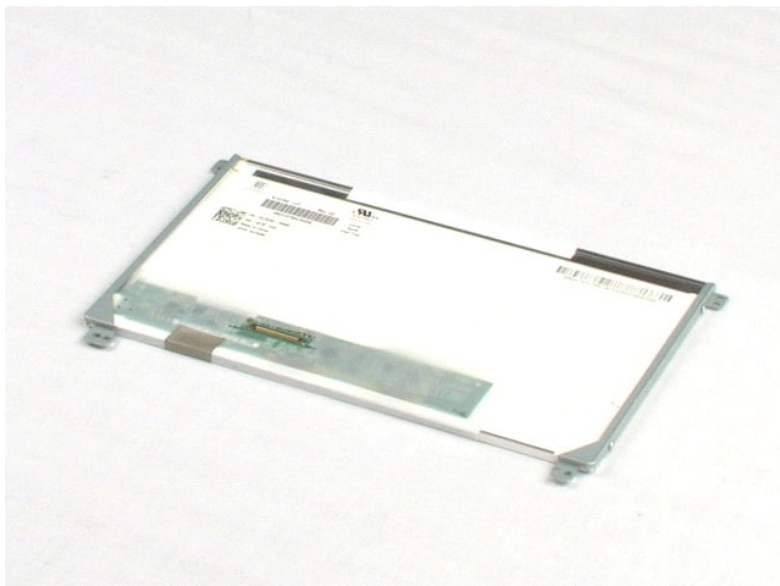
### Rimozione del cavo dello schermo



**N.B.** Per visualizzare le illustrazioni riportate più avanti, potrebbe essere necessario installare Adobe Flash Player, scaricabile dal sito [Web Adobe.com](http://www.adobe.com).

1. Seguire le procedure descritte in [Prima di effettuare interventi sui componenti interni del computer](#).
2. Rimuovere la [batteria](#) dal computer.
3. Rimuovere la [tastiera](#) dal computer.
4. Rimuovere il [pannello di accesso](#) dal computer.
5. Rimuovere l'[assemblaggio dello schermo](#) dal computer.
6. Rimuovere il [frontalino dello schermo](#) dal relativo assemblaggio.
7. Rimuovere il [pannello dello schermo](#) dal relativo assemblaggio.
8. Rimuovere con cura il nastro che fissa il cavo dati dello schermo al pannello dello schermo.

9. Scollegare e rimuovere il cavo dati dello schermo dal pannello dello schermo.



[Torna alla pagina Sommario](#)

[Torna alla pagina Sommario](#)

## Supporti dello schermo

Manuale di assistenza tecnica di Dell™ Latitude™ 2100

**⚠ AVVERTENZA:** prima di effettuare interventi sui componenti interni, leggere le informazioni sulla sicurezza fornite con il computer. Per ulteriori informazioni sulle protezioni ottimali, consultare l'home page sulla conformità normativa all'indirizzo [www.dell.com/regulatory\\_compliance](http://www.dell.com/regulatory_compliance).

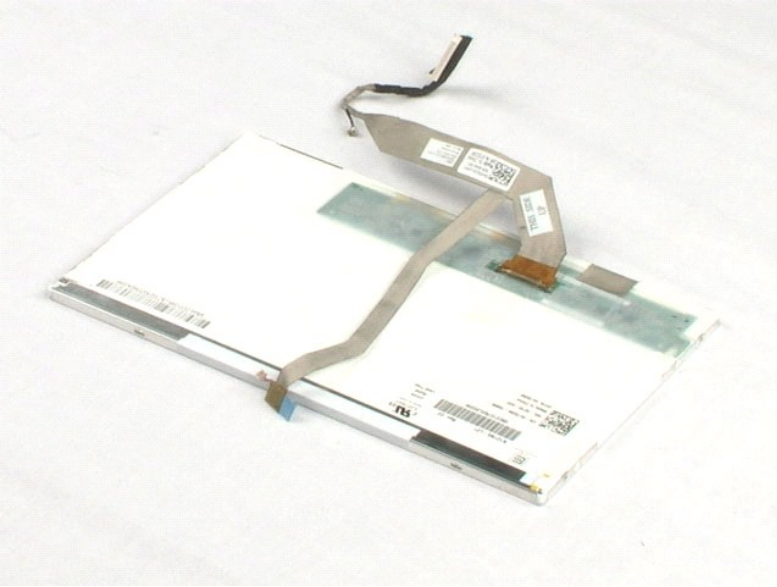
---

### Rimozione dei supporti dello schermo



**📄 N.B.** Per visualizzare le illustrazioni seguenti potrebbe essere necessario installare Adobe Flash Player, scaricabile dal sito Web [Adobe.com](http://Adobe.com).

1. Seguire le procedure descritte in [Prima di effettuare interventi sui componenti interni del computer](#).
2. Rimuovere la [batteria](#) dal computer.
3. Rimuovere la [tastiera](#) dal computer.
4. Rimuovere il [pannello di accesso](#) dal computer.
5. Rimuovere l'[assemblaggio dello schermo](#) dal computer.
6. Rimuovere il [frontalino dello schermo](#) dal relativo assemblaggio.
7. Rimuovere il [pannello dello schermo](#) dal relativo assemblaggio.
8. Rimuovere le due viti che fissano il supporto dello schermo a un lato del pannello dello schermo.
  
9. Rimuovere il supporto dello schermo dal pannello dello schermo.
  
10. Ruotare il pannello dello schermo per accedere al secondo supporto.
  
11. Rimuovere le due viti che fissano il supporto dello schermo all'altro lato del pannello dello schermo.
  
12. Rimuovere il secondo supporto dello schermo dal pannello dello schermo.



[Torna alla pagina Sommario](#)

[Torna alla pagina Sommario](#)

## Scheda di sistema

Manuale di assistenza tecnica di Dell™ Latitude™ 2100

**AVVERTENZA:** prima di effettuare interventi sui componenti interni, leggere le informazioni sulla sicurezza fornite con il computer. Per ulteriori informazioni sulle protezioni ottimali, consultare l'home page sulla conformità normativa all'indirizzo [www.dell.com/regulatory\\_compliance](http://www.dell.com/regulatory_compliance).

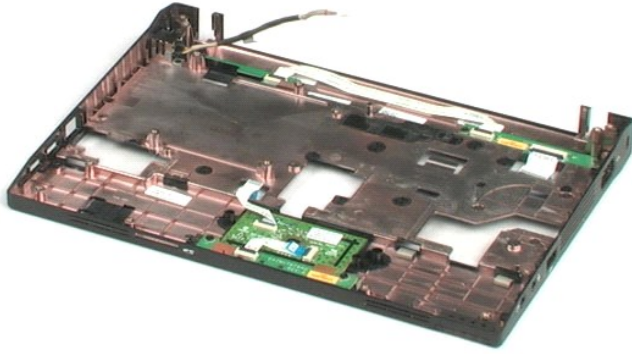
---

### Rimozione della scheda di sistema



**N.B.** Per visualizzare le illustrazioni seguenti potrebbe essere necessario installare Adobe Flash Player, scaricabile dal sito Web [Adobe.com](http://Adobe.com).

1. Seguire le procedure descritte in [Prima di effettuare interventi sui componenti interni del computer](#).
2. Rimuovere la [batteria](#) dal computer.
3. Rimuovere la [tastiera](#) dal computer.
4. Rimuovere il [pannello di accesso](#) dal computer.
5. Rimuovere l'[assemblaggio dello schermo](#) dal computer.
6. Aprire il fermaglio che fissa il cavo del touchpad alla scheda di sistema.
  
7. Scollegare il cavo del touchpad dalla scheda di sistema.
  
8. Aprire il fermaglio che fissa il cavo dati della scheda del pulsante alla scheda di sistema.
  
9. Scollegare il cavo dati della scheda del pulsante dalla scheda di sistema.
  
10. Capovolgere il computer.
  
11. Rimuovere le sei viti che fissano la scheda di sistema al telaio del computer.
  
12. Identificare il lato della scheda di sistema dotato di porte USB, quindi sollevare tale lato della scheda di sistema dal telaio. Rimuovere la scheda di sistema dal telaio e posizionarla su una superficie pulita e piatta.



[Torna alla pagina Sommario](#)

[Torna alla pagina Sommario](#)

## Cavo di alimentazione c.c.

Manuale di assistenza tecnica di Dell™ Latitude™ 2100

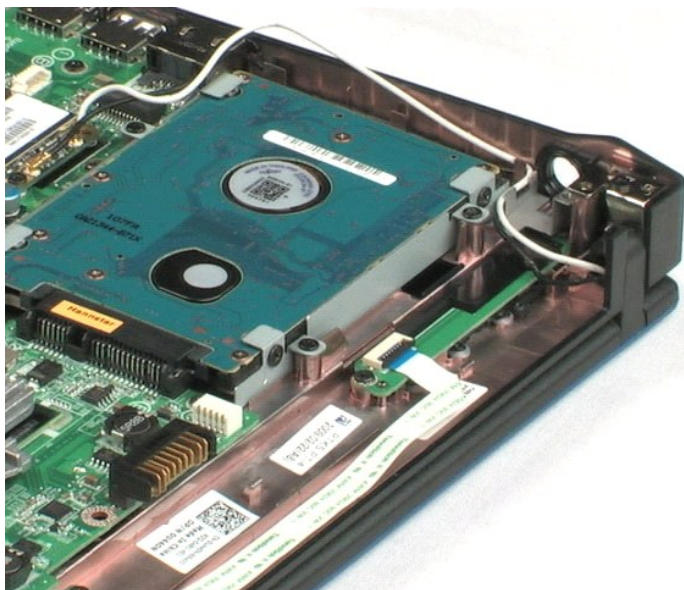
**AVVERTENZA:** prima di effettuare interventi sui componenti interni, leggere le informazioni sulla sicurezza fornite con il computer. Per ulteriori informazioni sulle protezioni ottimali, consultare l'home page sulla conformità normativa all'indirizzo [www.dell.com/regulatory\\_compliance](http://www.dell.com/regulatory_compliance).

### Rimozione del cavo di alimentazione c.c.



**N.B.** Per visualizzare le illustrazioni seguenti potrebbe essere necessario installare Adobe Flash Player, scaricabile dal sito Web [Adobe.com](http://Adobe.com).

1. Seguire le procedure descritte in [Prima di effettuare interventi sui componenti interni del computer](#).
2. Rimuovere la [batteria](#) dal computer.
3. Rimuovere la [tastiera](#) dal computer.
4. Rimuovere il [pannello di accesso](#) dal computer.
5. Scollegare il cavo di alimentazione c.c. dalla scheda di sistema.
6. Rimuovere la vite che fissa il connettore del cavo di alimentazione c.c alla scheda di sistema.
7. Sollevare e rimuovere il cavo di alimentazione c.c. dal computer.



[Torna alla pagina Sommario](#)



[Torna alla pagina Sommario](#)

## Scheda interna con tecnologia senza fili Bluetooth®

Manuale di assistenza tecnica di Dell™ Latitude™ 2100

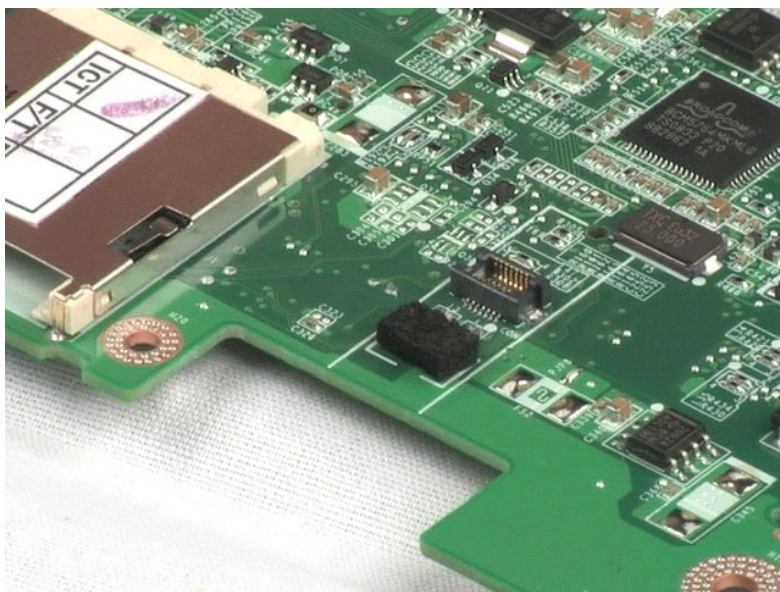
**AVVERTENZA:** prima di effettuare interventi sui componenti interni, leggere le informazioni sulla sicurezza fornite con il computer. Per ulteriori informazioni sulle protezioni ottimali, consultare l'home page sulla conformità normativa all'indirizzo [www.dell.com/regulatory\\_compliance](http://www.dell.com/regulatory_compliance).

### Rimozione della scheda Bluetooth



**N.B.** Per visualizzare le illustrazioni seguenti potrebbe essere necessario installare Adobe Flash Player, scaricabile dal sito Web [Adobe.com](http://www.adobe.com).

1. Seguire le procedure descritte in [Prima di effettuare interventi sui componenti interni del computer](#).
2. Rimuovere la [batteria](#) dal computer.
3. Rimuovere la [tastiera](#) dal computer.
4. Rimuovere il [pannello di accesso](#) dal computer.
5. Rimuovere l'[assemblaggio dello schermo](#) dal computer.
6. Rimuovere la [scheda di sistema](#) dal computer.
7. Afferrare i lati del modulo Bluetooth, sollevare il modulo per scollegarlo dal relativo slot, quindi rimuovere il modulo Bluetooth dal computer.



[Torna alla pagina Sommario](#)

[Torna alla pagina Sommario](#)

## Coperchio del cardine dello schermo

Manuale di assistenza tecnica di Dell™ Latitude™ 2100

**AVVERTENZA:** prima di effettuare interventi sui componenti interni, leggere le informazioni sulla sicurezza fornite con il computer. Per ulteriori informazioni sulle protezioni ottimali, consultare l'home page sulla conformità normativa all'indirizzo [www.dell.com/regulatory\\_compliance](http://www.dell.com/regulatory_compliance).

### Rimozione del coperchio del cardine dello schermo



**N.B.** Per visualizzare le illustrazioni seguenti potrebbe essere necessario installare Adobe Flash Player, scaricabile dal sito Web [Adobe.com](http://www.adobe.com).

1. Seguire le procedure descritte in [Prima di effettuare interventi sui componenti interni del computer](#).
2. Rimuovere la [batteria](#) dal computer.
3. Rimuovere la [tastiera](#) dal computer.
4. Rimuovere il [pannello di accesso](#) dal computer.
5. Rimuovere l'[assemblaggio dello schermo](#) dal computer.
6. Rimuovere il [frontalino dello schermo](#) dal computer.
7. Ruotare e rimuovere il coperchio dal cardine.

8. Ripetere la stessa operazione per l'altro coperchio del cardine.



[Torna alla pagina Sommario](#)

[Torna alla pagina Sommario](#)

## Cardini dello schermo

Manuale di assistenza tecnica di Dell™ Latitude™ 2100

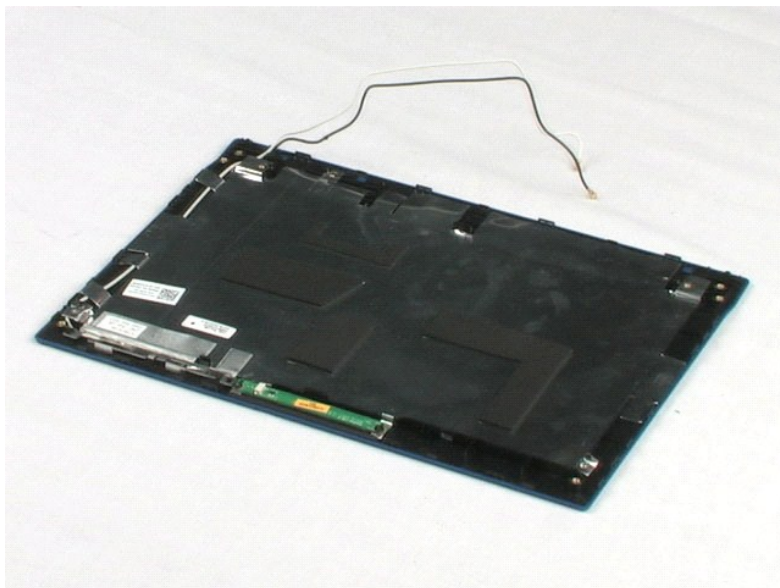
**AVVERTENZA:** prima di effettuare interventi sui componenti interni, leggere le informazioni sulla sicurezza fornite con il computer. Per ulteriori informazioni sulle protezioni ottimali, consultare l'home page sulla conformità normativa all'indirizzo [www.dell.com/regulatory\\_compliance](http://www.dell.com/regulatory_compliance).

### Rimozione dei cardini dello schermo



**N.B.** Per visualizzare le illustrazioni seguenti potrebbe essere necessario installare Adobe Flash Player, scaricabile dal sito Web [Adobe.com](http://Adobe.com).

1. Seguire le procedure descritte in [Prima di effettuare interventi sui componenti interni del computer](#).
  2. Rimuovere la [batteria](#) dal computer.
  3. Rimuovere la [tastiera](#) dal computer.
  4. Rimuovere il [pannello di accesso](#) dal computer.
  5. Rimuovere l'[assemblaggio dello schermo](#) dal computer.
  6. Rimuovere il [frontalino dello schermo](#) dal relativo assemblaggio.
  7. Rimuovere il [pannello dello schermo](#) dal relativo assemblaggio.
  8. Rimuovere la vite che fissa il cardine dello schermo all'assemblaggio dello schermo.
- 
9. Sollevare e rimuovere il cardine dello schermo dal relativo assemblaggio.
- 
10. Ripetere la procedura per rimuovere il secondo cardine.



[Torna alla pagina Sommario](#)

# Operazioni con il computer

## Manuale di assistenza tecnica di Dell™ Latitude™ 2100

- [Prima di effettuare interventi sui componenti interni del computer](#)
- [Strumenti consigliati](#)
- [Spegnimento del computer](#)
- [Dopo gli interventi sui componenti interni del computer](#)

## Prima di effettuare interventi sui componenti interni del computer

Attenersi alle seguenti istruzioni di sicurezza per proteggere il computer da potenziali danni e garantire la sicurezza personale. Salvo diversamente indicato, per ogni procedura illustrata nel presente documento si presume che sussistano le seguenti condizioni:

- 1 Sono state eseguite le operazioni descritte in [Operazioni con il computer](#).
- 1 Sono state lette le informazioni sulla sicurezza fornite con il computer.
- 1 Un componente può essere sostituito o, se acquistato separatamente, installato eseguendo la procedura di rimozione in ordine inverso.

**⚠ AVVERTENZA:** prima di effettuare interventi sui componenti interni, leggere le informazioni sulla sicurezza fornite con il computer. Per ulteriori informazioni sulle protezioni ottimali, consultare l'home page sulla conformità normativa all'indirizzo [www.dell.com/regulatory\\_compliance](http://www.dell.com/regulatory_compliance).

**⚠ ATTENZIONE:** le riparazioni del computer vanno eseguite solo da un tecnico di assistenza qualificato. Danni dovuti a riparazioni non autorizzate da Dell non sono coperte dalla garanzia.

**⚠ ATTENZIONE:** per evitare eventuali scariche elettrostatiche, scaricare a terra l'elettricità statica del corpo utilizzando una fascetta da polso per la messa a terra o toccando a intervalli regolari una superficie metallica non verniciata (ad esempio, un connettore sul retro del computer).

**⚠ ATTENZIONE:** maneggiare con cura componenti e schede. Non toccare i componenti o i contatti delle schede. Tenere le schede per i bordi o per la staffa metallica di montaggio. Maneggiare un componente, ad esempio un processore, dai bordi, non dai piedini.

**⚠ ATTENZIONE:** per scollegare un cavo, afferrare il connettore o la linguetta di estrazione, non il cavo stesso. Alcuni cavi sono dotati di connettore con linguette di blocco. Per scollegare questo tipo di cavo, premere sulle linguette di blocco prima di scollegare il cavo. Quando si estrae un connettore, tenerlo allineato per evitare che i piedini si pieghino. Inoltre, prima di collegare un cavo, accertarsi che entrambi i connettori siano allineati e orientati in modo corretto.

**🖨 N.B.:** il colore del computer e di alcuni componenti potrebbe apparire diverso da quello mostrato in questo documento.

Per evitare danni al computer, seguire la procedura descritta prima di effettuare interventi sui componenti interni del computer.

1. Assicurarsi che la superficie di lavoro sia piana e pulita per prevenire eventuali graffi al coperchio del computer.
2. Spegnerne il computer (vedere [Spegnimento del computer](#)).
3. Se il computer è connesso a un dispositivo di alloggiamento di espansione, ad esempio la base per supporti multimediali opzionale o il battery slice, disconnetterlo.

**⚠ ATTENZIONE:** per scollegare un cavo di rete, disconnetterlo prima dal computer e successivamente dalla periferica di rete.

4. Scollegare tutti i cavi di rete dal computer.
5. Scollegare il computer e tutte le periferiche collegate dalle rispettive prese elettriche.
6. Chiudere lo schermo e capovolgere il computer su una superficie di lavoro piana.

**⚠ ATTENZIONE:** per evitare danni alla scheda di sistema, rimuovere la batteria principale prima di eseguire interventi sul computer.

7. Rimuovere la batteria principale (consultare la sezione [Rimozione della batteria](#)).
8. Raddrizzare il computer.
9. Aprire lo schermo.
10. Premere il pulsante di accensione per la messa a terra della scheda di sistema.

**⚠ ATTENZIONE:** per evitare scosse elettriche, scollegare sempre il computer dalla presa elettrica prima di aprire lo schermo.

**⚠ ATTENZIONE:** prima di toccare qualsiasi componente interno del computer, scaricare l'elettricità statica dal corpo toccando una superficie metallica non verniciata, ad esempio il retro del computer. Durante l'intervento toccare periodicamente una superficie metallica non verniciata per scaricare l'elettricità statica eventualmente accumulata che potrebbe danneggiare i componenti interni.

11. Rimuovere le eventuali ExpressCard o schede smart dai relativi slot.
12. Rimuovere il disco rigido (consultare la sezione [Rimozione del disco rigido](#)).

## Strumenti consigliati

Le procedure in questo documento possono richiedere gli strumenti seguenti:

- 1 Cacciavite a punta piatta piccolo
- 1 Cacciavite a stella n.0
- 1 Cacciavite a stella n.1
- 1 Graffietto piccolo in plastica
- 1 CD del programma per l'aggiornamento BIOS flash

## Spegnimento del computer

**⚠ ATTENZIONE:** per evitare la perdita di dati, salvare e chiudere i file aperti e uscire da tutti i programmi in esecuzione prima di spegnere il computer.

1. Arrestare il sistema operativo.

**In Windows Vista®:**

Fare clic su **Start** , quindi sulla freccia nell'angolo inferiore destro del menu **Start** come mostrato di seguito, infine scegliere **Arresta il sistema**.



**In Windows® XP:**

Fare clic su **Start** → **Spegni computer** → **Spegni**.


Al termine del processo di arresto del sistema operativo, il computer si spegne.

2. Assicurarsi che il computer e le eventuali periferiche collegate siano spenti. Se il computer e le periferiche collegate non si spengono automaticamente quando si arresta il sistema operativo, premere e tenere premuto il pulsante di accensione per circa 4 secondi.


---

## Dopo gli interventi sui componenti interni del computer

Una volta completate le procedure di reinstallazione, accertarsi di collegare tutte le periferiche esterne, schede e cavi prima di accendere il computer.

 **ATTENZIONE:** per evitare di danneggiare il computer, utilizzare soltanto la batteria progettata per questo specifico computer Dell. Non utilizzare batterie progettate per altri computer Dell.

1. Collegare eventuali periferiche esterne, ad esempio un replicatore di porte, un battery slice o una base per supporti multimediali e rimontare tutte le eventuali schede, ad esempio una ExpressCard.
2. Collegare al computer tutti i cavi telefonici o di rete.

 **ATTENZIONE:** per collegare un cavo di rete, inserirlo prima nella periferica di rete, quindi collegarlo al computer.

3. Riposizionare la [batteria](#).
4. Collegare il computer e tutte le periferiche alle rispettive prese elettriche.
5. Accendere il computer.

[Torna alla pagina Sommario](#)